



Alle Bilder können durch Klick->Rechte Maustaste-View Image...in voller Groesse betrachtet werden.

[Achtung bitte die HOWTO über die "config.txt" vorher lesen]

1. Grundkonfiguration

<p>1.-TCP/IP</p> <p>Vorausgesetzt wird ein komplett installiertes OS/2 Netzwerk mit TCP/IP Protokoll. Für Zugriffe auf Windows Shares oder ähnliches wird TCP/P over Netbios benötigt. Normalerweise sollte die das Ganze schon bei der Installation passiert sein. Wenn ja, weiter zu 2.</p> <p>Sollte dies noch nicht der Fall sein, dann installiert bitte das Protokoll wie folgt: -Systemkonfiguraton</p> <p>- Netzwerkadapter und Protokolldienste</p> <p>-2x Konfigurieren betätigen.</p> <p>Schritt2>Hinzufügen>>TCP/IP Schritt2>Hinzufügen> Netbios over TCP/IP</p> <p>Alle notwendigen Einstellungen hierzu werden später vorgenommen.</p> <p>Mit OK und wieder OK Netzwerkadapter u. Protokolldienste Verlassen. Reboot.</p>	<p>Adapter- und Protokollkonfiguration</p> <p>Schritt 1 -wählen Sie einen Netzwerkadapter:</p> <p>Schritt 2 - wählen Sie ein Protokoll:</p> <p>Schritt 3 - Zum Editieren der aktuellen Konfiguration:</p> <p>Abb 1</p>
---	---

2. - IP Adresse

Nun legt ihr eure IP Adresse fest.
Diese sollte in der "config.txt" unter dem Abschnitte
"Domain configuration:" eingetragen sein.
Siehe unten...

```
START_DNS=yes' # start dns server: yes or no
DNS_FORWARDERS=" # if set, "named" instead of "dnscache"
DNS_VERBOSE=no' # yet only used if named: yes or no
DOMAIN_NAME='domain.de' # your domain name
REV_NET='6.168.192' # reverse network number of your domain
HOSTS_N='4' # number of hosts in your domain
HOST_1='192.168.6.1 mobile' # 1st host: ip and name
HOST_2='192.168.6.2 cel566' # 2nd host: ip and name
HOST_3='192.168.6.3 amd350' # 3rd host: ip and name
HOST_4='192.168.6.4 router' # 4th host: ip and name
```

Dazu wie folgt vorgehen:

- starten von TCP/IP Kongfiguration lokal unter Systemkonfiguration.
- Schnittstelle aktivieren -> manuell ueber -> Adresse eintragen.
- Wenn DHCPbenutzt wird, obere Box ankreuzen

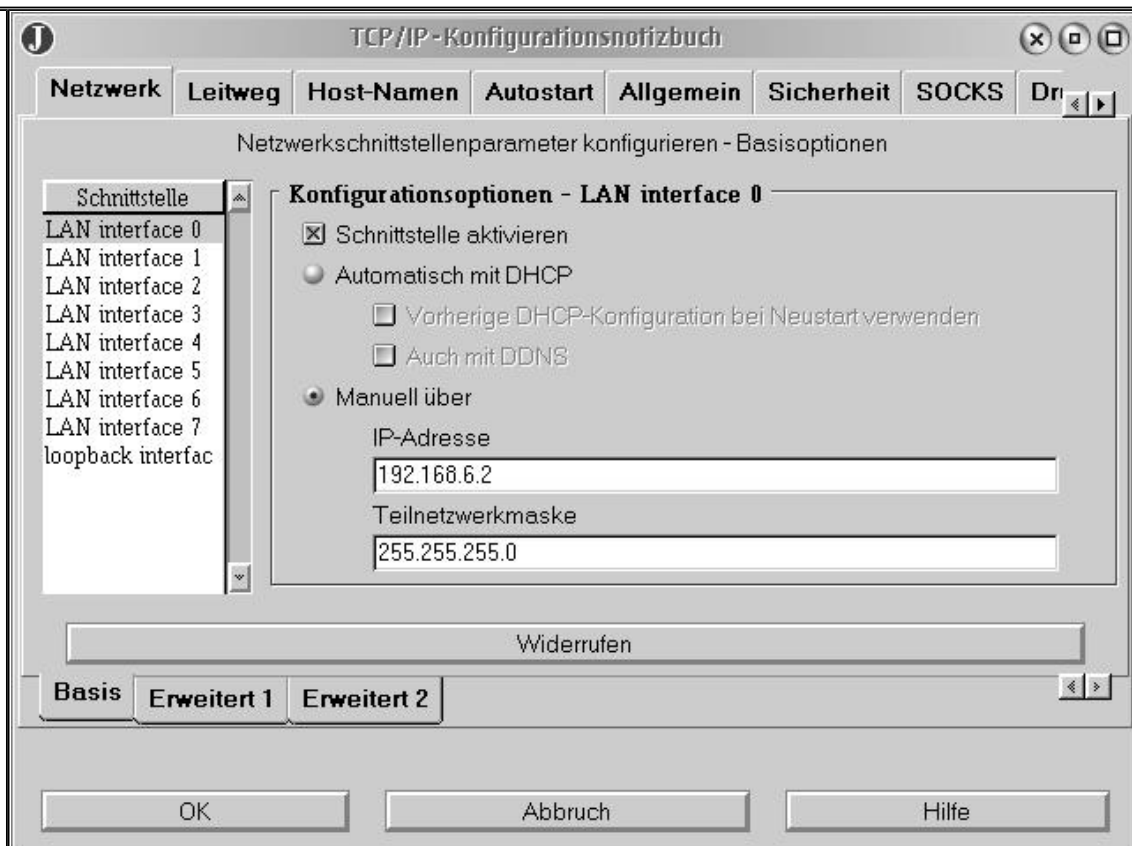


Abb 2

Schritt 2 - Subnetmask

Nun legt ihr eure Subnetmask fest.
Diese sollte in der "config.txt" unter dem Abschnitte
"Ether networks used with IP protocol" eingetragen
sein.
Siehe unten...

```
IP_ETH_N='1' # number of ip ethernet networks, usually 1
IP_ETH_1_NAME=" # optional: other device name than ethX
IP_ETH_1_IPADDR='192.168.6.4' # IP address of your n'th ethernet card
IP_ETH_1_NETWORK='192.168.6.0' # network of your LAN
IP_ETH_1_NETMASK='255.255.255.0' # netmask of your LAN
```

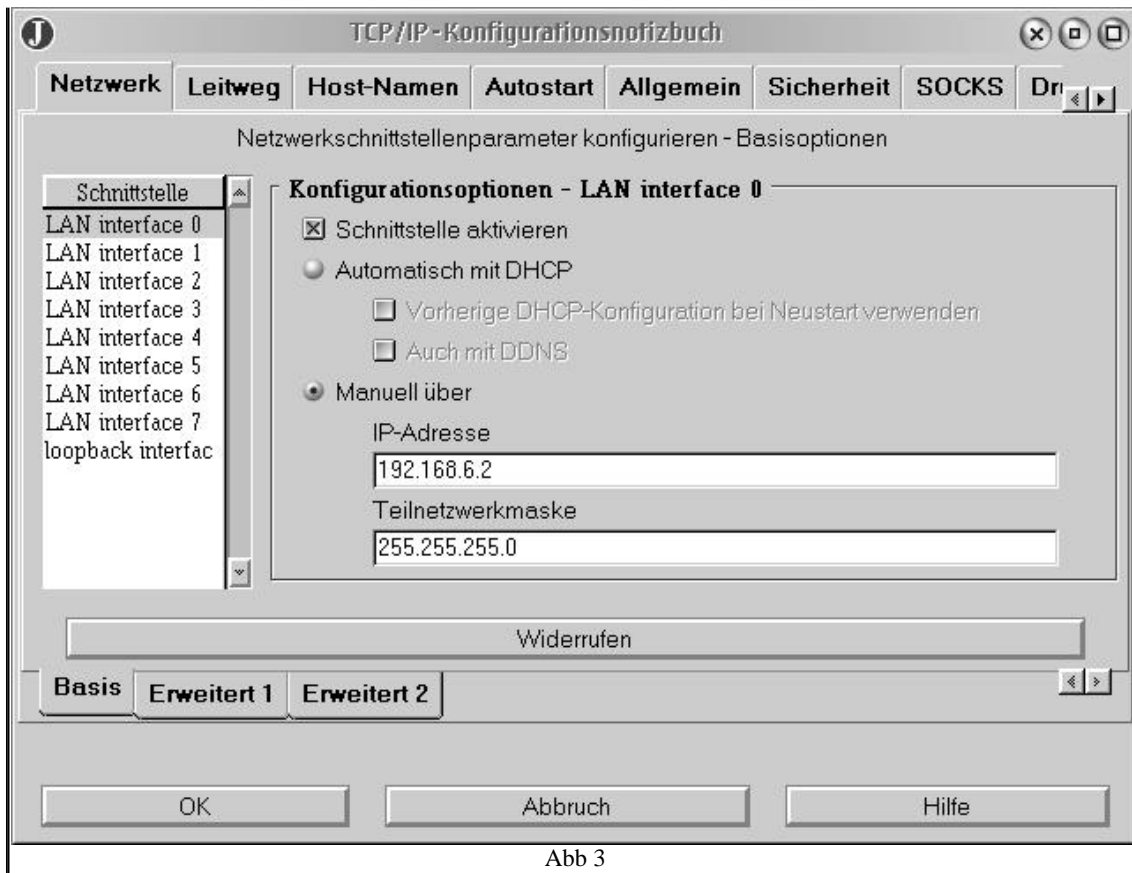


Abb 3

3. - Gateway (Leitweg)

Wir befinden uns immer noch im TCP/IP Konfigurationsbuch. Der Reiter heisst jetzt "Leitweg"

- auf Button Hinzufügen klicken.
- Leitwegtyp "default"
- Routeradresse eintragen und auf OK klicken.
- **Die IP ist identisch mit der vergebenen IP Adresse der Netzwerkkarte in der "config.txt". Siehe unten...**

#Ether networks used with IP protocol#

```
IP_ETH_N='1' # number of ip ethernet networks, usually 1
IP_ETH_1_NAME="" # optional: other device name than ethX
IP_ETH_1_IPADDR='192.168.6.4' # IP address of your n'th ethernet card
IP_ETH_1_NETWORK='192.168.6.0' # network of your LAN
IP_ETH_1_NETMASK='255.255.255.0' # netmask of your LAN
```

Domain configuration:

```
START_DNS='yes' # start dns server: yes or no
DNS_FORWARDERS="" # if set, "named" instead of "dnscache"
DNS_VERBOSE='no' # yet only used if named: yes or no
DOMAIN_NAME='domain.de' # your domain name
```

REV_NET='6.168.192' # reverse network number of your domain
 HOSTS_N='4' # number of hosts in your domain
 HOST_1='192.168.6.1 mobile' # 1st host: ip and name
 HOST_2='192.168.6.2 cel566' # 2nd host: ip and name
 HOST_3='192.168.6.3 amd350' # 3rd host: ip and name
 HOST_4='192.168.6.4 router' # 4th host: ip and name



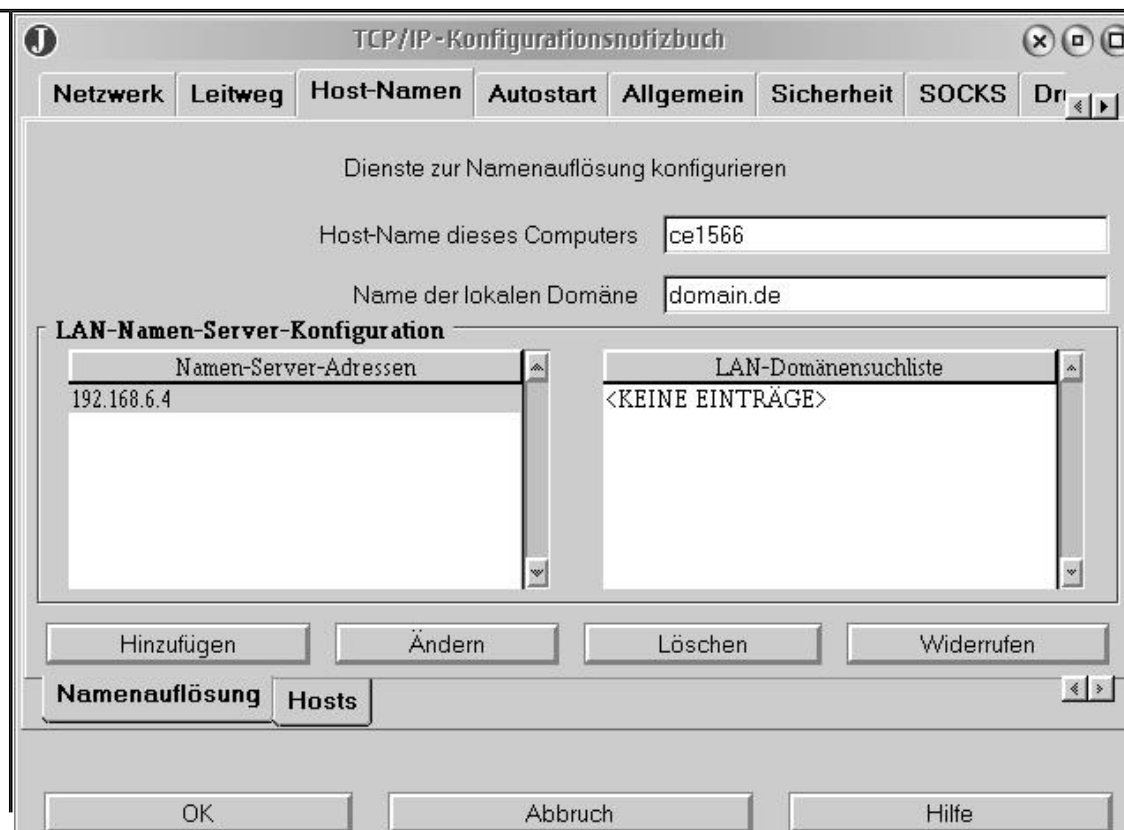
Abb 4

4. - DNS Konfiguration

- Der Reiter der jetzt zum Zuge kommt heisst: "Host-Namen".
- In den beiden oberen Feldern den Hostnamen (ce1566) und die Domäne eintragen.
- Hinzufügen
- Adresse wie in der config.txt steht eintragen. (s. unten)

Domain configuration:

START_DNS='yes' # start dns server: yes or no
 DNS_FORWARDERS="" # if set, "named" instead of "dnscache"
 DNS_VERBOSE='no' # yet only used if named: yes or no
 DOMAIN_NAME='domain.de' # your domain name
 REV_NET='6.168.192' # reverse network number of your domain
 HOSTS_N='4' # number of hosts in your domain
 HOST_1='192.168.6.1 mobile' # 1st host: ip and name
 HOST_2='192.168.6.2 cel566' # 2nd host: ip and name
 HOST_3='192.168.6.3 amd350' # 3rd host: ip and name
 HOST_4='192.168.6.4 router' # 4th host: ip and name



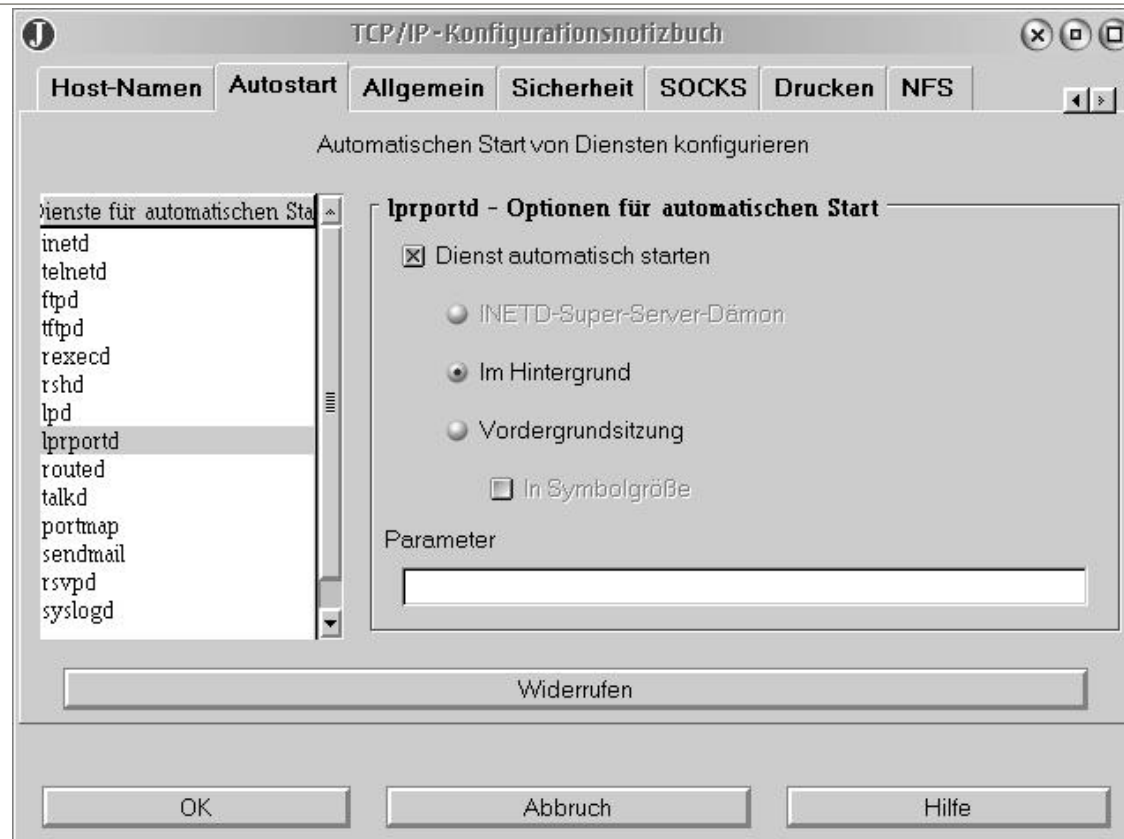
2. Drucken über den Router mit LPD

In der weiteren Beschreibung werden verschiedene Annahmen gemacht.

1.- Dienst starten

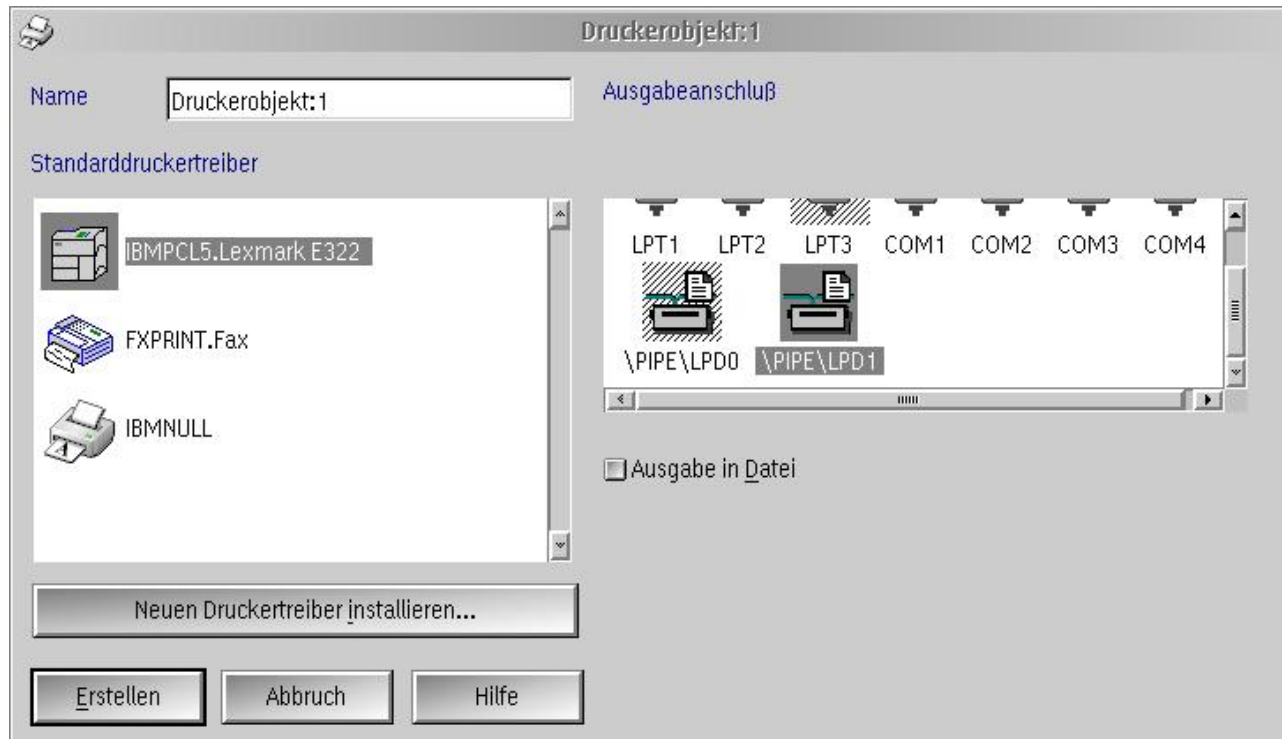
- Als erstes holen wir starten wir wieder das TCP/IP Konfigurationsprogramm wie im 1. Teil.
- Reiter "Autostart"
- Dienst "lprportd" anwählen.
- "Dienst im Hintergrund Starten"
- "Dienst automatisch starten"
- Notitzbuch mit OK verlassen.

->>Wird erst nach Reboot "scharf"



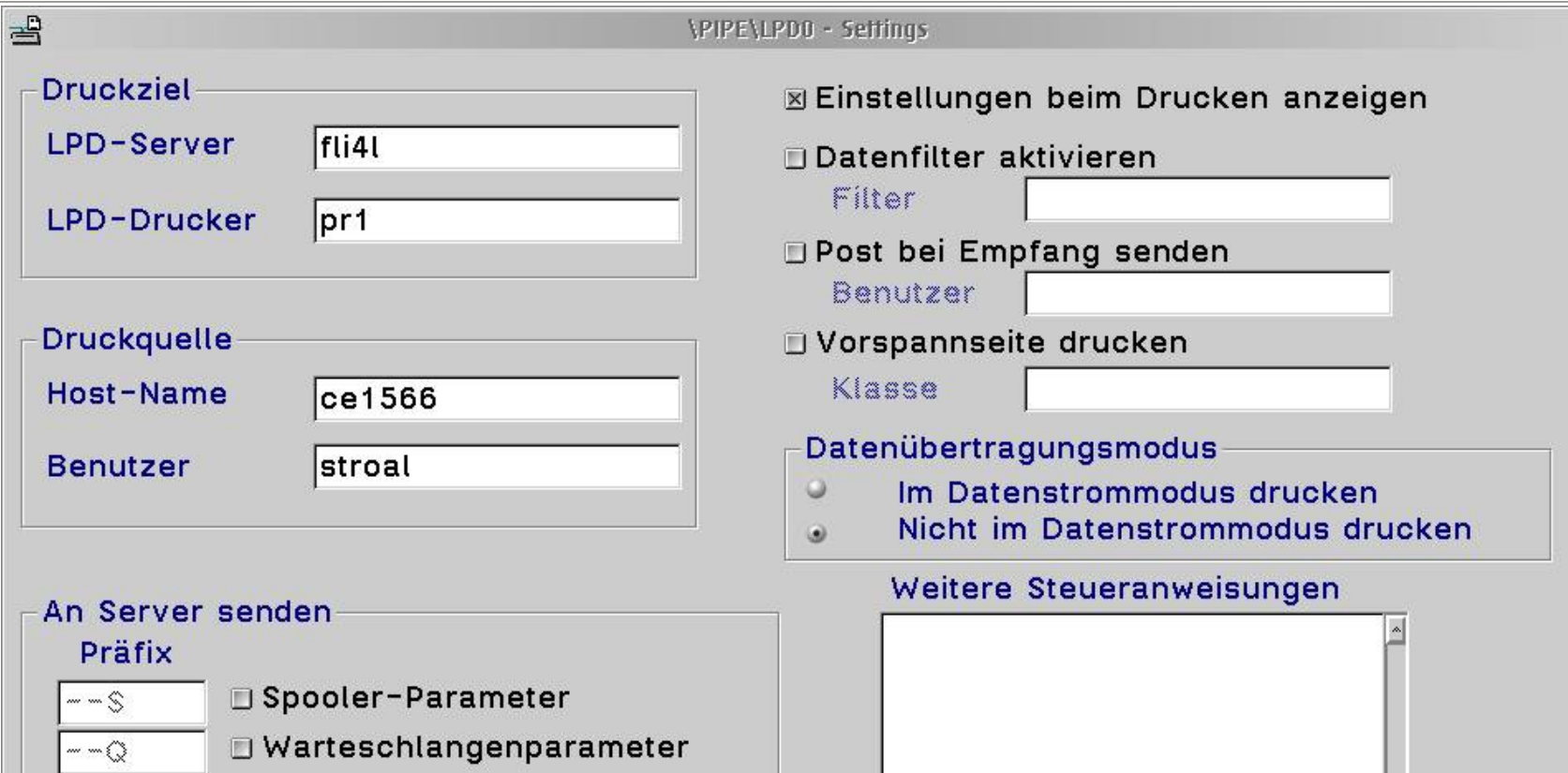
2.- Drucker installieren

- Auf der Oberfläche "eComStation" öffnen
- Drucker
- Druckerschablone benutzen, wie bei normaler Druckerinstallation.
- Als Ausgabeanschluss statt z.B. LPT1 oder LPT2 wie normalerweise, "\PIPE\LPD0" wählen.
- Erstellen.



3.-Drucker einrichten

- Auf den Gerade erstellten Drucker gehen.
- Rechte Maustaste -> Einstellungen.
- Reiter "Ausgabeanschluss"
- auf den Anschluss gehen z.B. ""\PIPE\LPD0"
- Rechte Maustaste ->Einstellungen
- Dort muessen jetzt der Druckserver,Drucker und Quelle angegeben werden.
(z.b. fli4l, pr1,ce1566)





Version Beschreibung 1.0
Fragen und Anregungen bitte an Alexander Strop unter asterixer@gmx.de oder alex@[SPAMNO]strop.net

[Klicken Sie hier, um die Seite auszudrucken.](#)