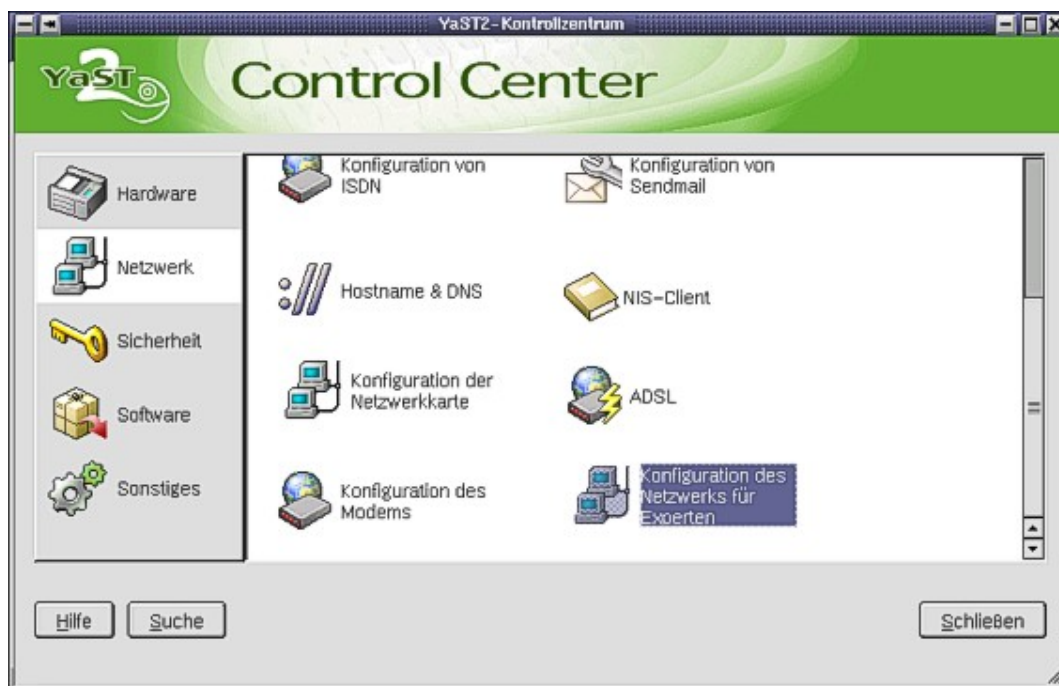




Linux-Client unter SuSE 7.1 mit Yast2 konfigurieren

Öffnen Sie das Yast2 Control Center und Wählen Sie 'Netzwerk' und dann 'Konfiguration des Netzwerks für Experten'



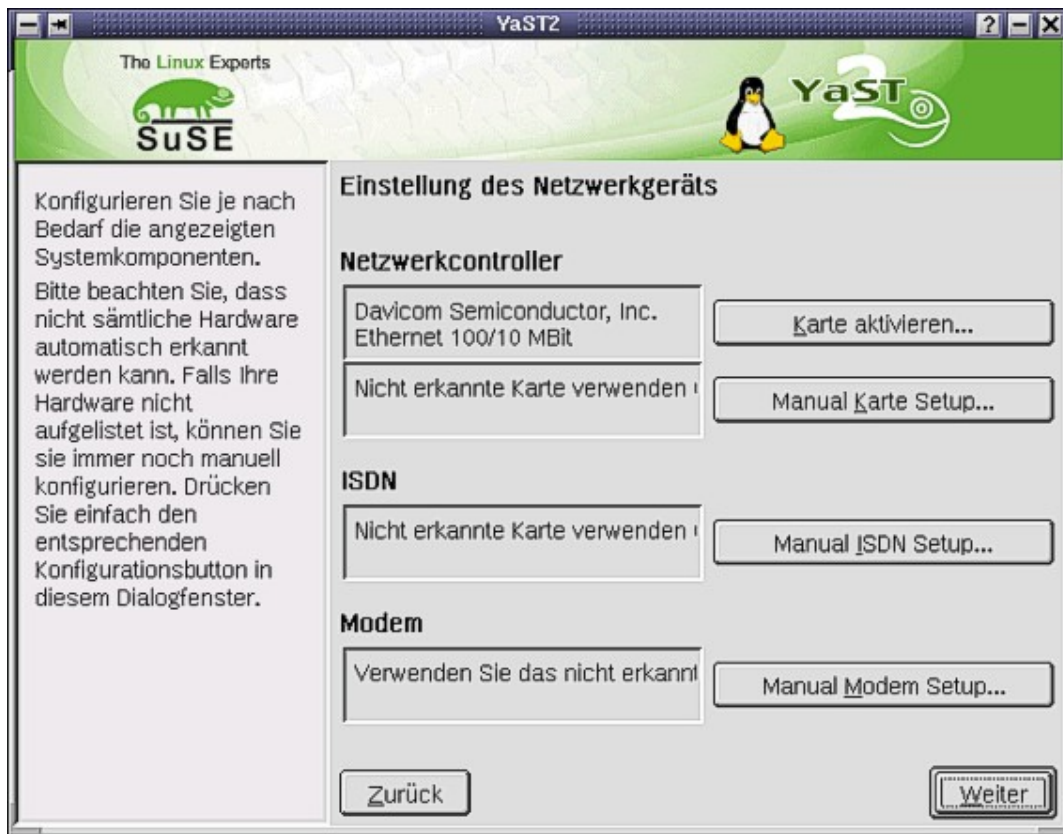
Die Konfiguration kann über 'Schnittstelle' oder 'Hardware' erfolgen.

Wählen Sie 'Schnittstelle' und 'Hinzufügen' aus



Im obersten Feld sollte nun Ihre Netzwerkkarte erscheinen.

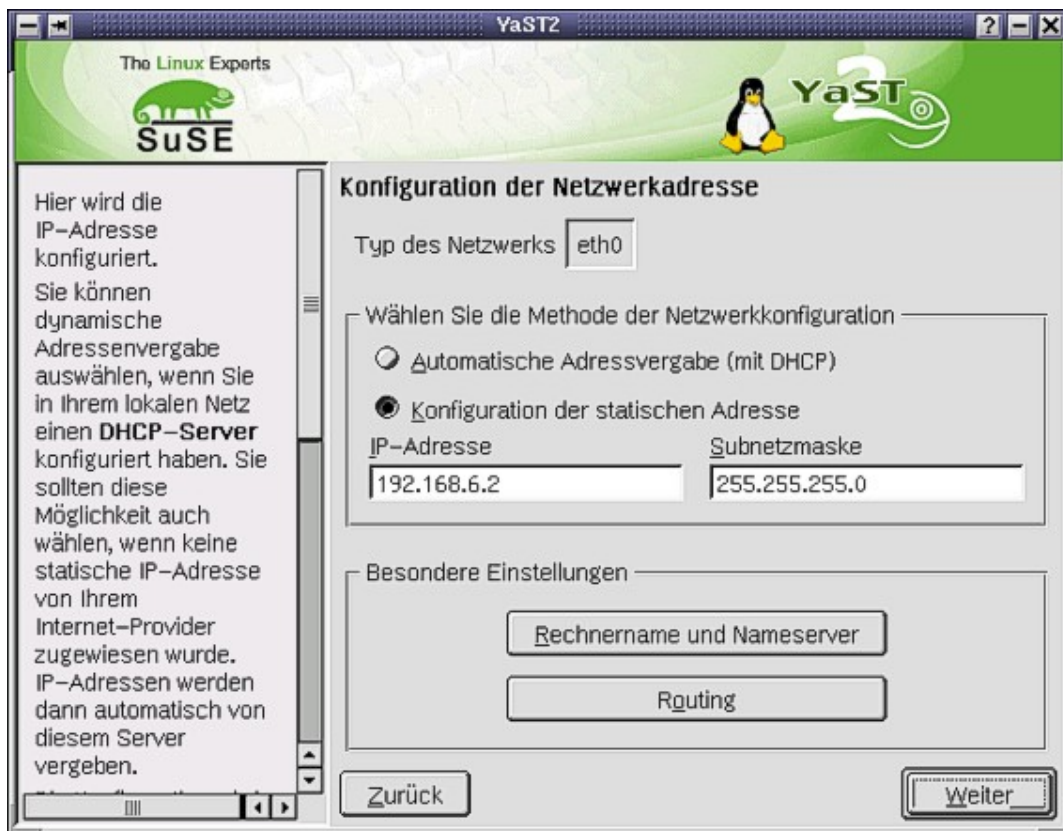
Klicken Sie rechts daneben Auf den Button 'Karte aktivieren...'



Bei 'Methode der Netzwerkkonfiguration' wählen Sie 'Konfiguration der statischen Adresse' aus.

Bei 'IP Adresse' geben Sie die Adresse des Clients an.

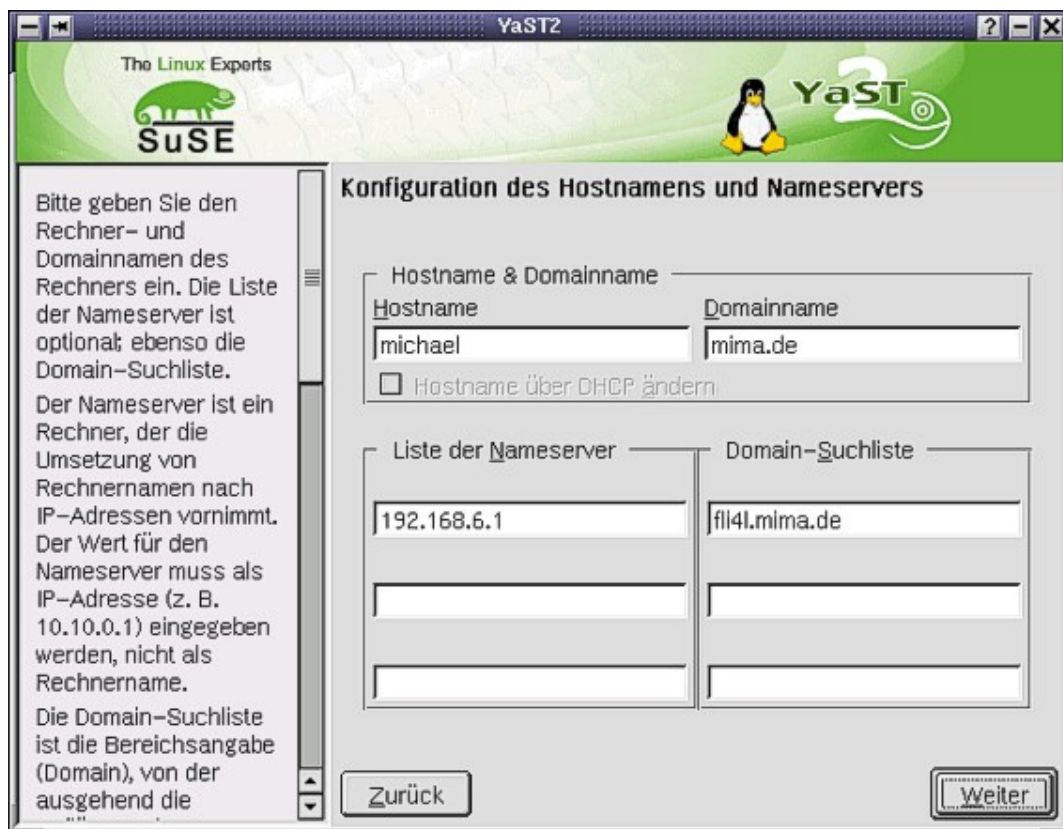
Bei 'Subnetzmaske' die entsprechenden Werte.



Hier die entsprechende Abschnitte der config.txt:

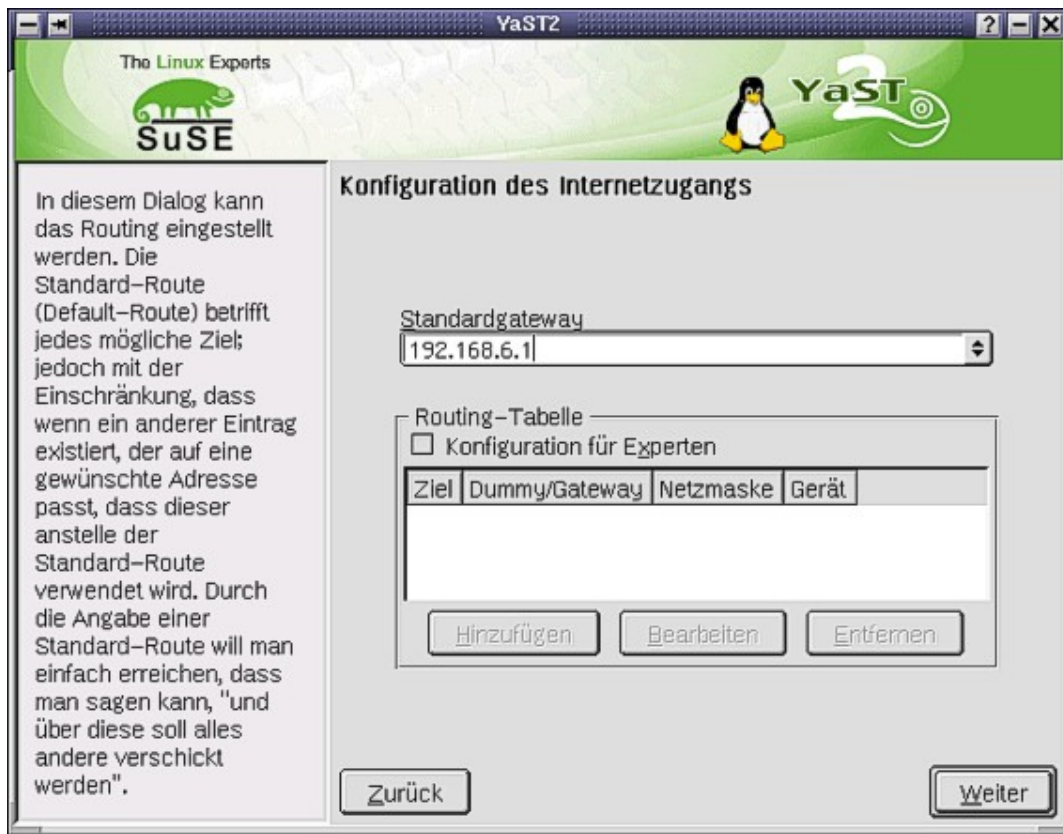
```
#-----  
# Ether networks used with IP protocol:  
#-----  
IP_ETH_N='1' # number of ip ethernet networks, usually 1  
IP_ETH_1_NAME='' # optional: other device name than eth X  
IP_ETH_1_IPADDR='192.168.6.1' # IP address of your n'th ethernet card  
IP_ETH_1_NETWORK='192.168.6.0' # network of your  
LAN IP_ETH_1_NETMASK='255.255.255.0' # netmask of your LAN  
...  
snip  
...  
#-----  
# Domain configuration:  
#-----  
START_DNS='yes' # start dns server: yes or no  
DNS_FORWARDERS='192.76.144.66' # DNS servers of your provider, e.g. MSN  
DNS_VERBOSE='no' # log queries in /usr/local/ens/ens.log  
DOMAIN_NAME='mima.de' # your domain name  
HOSTS_N='3' # number of hosts in your domain  
HOST_1='192.168.6.1 fli4l1' # 1st host: ip and name  
HOST_2='192.168.6.2 michael' # 2nd host: ip and name  
HOST_3='192.168.6.3 client3' # 3rd host: ip and name
```

Dann den Button 'Rechnername und Nameserver' drücken.
Hier wird der **Hostname** und die **Domain des Clients** eingetragen.
Darunter geben Sie die **IP vom fli4l-Router** und die **Domain** ein.



Button 'Weiter' drücken

Bei 'Routing' geben Sie als Standardgateway ebenfalls die IP des fli4l-Routers ein.



```

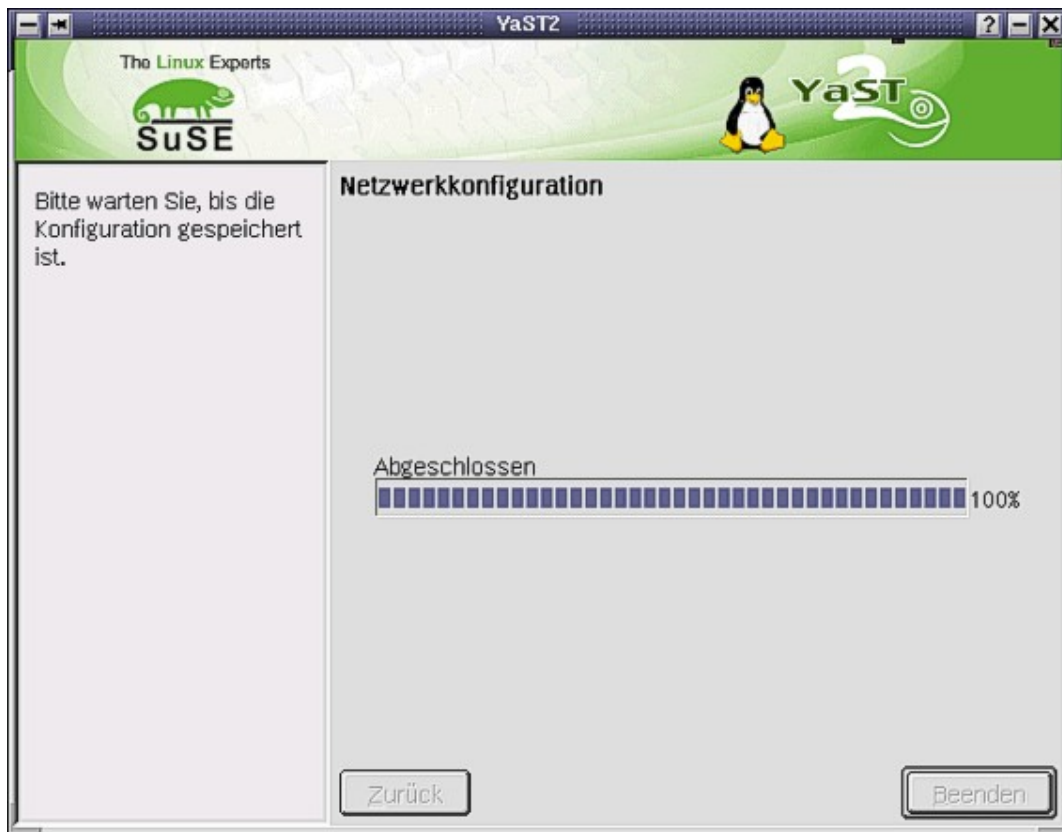
#-----
# Ether networks used with IP protocol:
#-----
IP_ETH_N='1' # number of ip ethernet networks, usually 1
IP_ETH_1_NAME='' # optional: other device name than eth X
IP_ETH_1_IPADDR='192.168.6.1' # IP address of your n'th ethernet card
IP_ETH_1_NETWORK='192.168.6.0' # network of your
LAN IP_ETH_1_NETMASK='255.255.255.0' # netmask of your LAN

```

Button 'Weiter' drücken
 noch einmal
 Button 'Weiter' drücken.
 Jetzt
 Button 'Beenden' drücken
 Die Abfrage mit 'Ja' bestätigen



Dann wird die Konfiguration gespeichert.



Wenn Sie jetzt 'OK' drücken, müssten Sie eigentlich direkt z. B. mit dem Mozilla, Netscape oder Konqueror ins Internet gelangen.



Viel Spaß ;-)

So habe ich bei mir die Clientkonfiguration unter SuSE-Linux mit Yast2 vorgenommen.
Wenn es Probleme mit der Anleitung oder der Konfiguration gibt, stehe ich gerne zur Verfügung.
Haftung irgendwelcher Art übernehme ich für diese Anleitung und das Gelingen nicht!

Michael Pahle
Email: Michael.Pahle@T-Online.de
Website: <http://www.lug-ketsch.de>

Klicken Sie hier, um die Seite auszudrucken.